

## Argomento: Sanità

<b>Lista indicatori argomento</b>
Ricoveri in Day Hospital
Ricoveri Ordinari
Spesa farmaceutica pro capite
Tasso di partecipazione screening femminile (citologico)
Tasso di partecipazione screening femminile (mammografico)
Totale ricette erogate

## Argomento: Sanità

### Indicatore: Ricoveri in Day Hospital

#### Descrizione

Numero di ricoveri in Day Hospital rapportati alla popolazione residente (x 1.000)

#### Scopo

Analizzare il "peso" che i ricoveri in Day Hospital esercitano nella valutazione dello stato di salute della popolazione residente in un territorio. Il numero dei ricoveri giornalieri sono indicatori della quantità delle prestazioni ospedaliere meno complesse prodotte dai servizi sanitari, in risposta alla richiesta di cure su base locale.

#### Avvertenze

L'anno di rilevazione si riferisce alla data di dimissione. Il totale dei ricoveri comprende anche quelli avvenuti in altre regioni (extra-regionali) dai residenti

#### Commento ai dati delle Province a cura del CIPES Piemonte

L'esame dei dati relativi al 2006 mostra per la provincia di Alessandria uno scarto di maggiori ricoveri in regime di day hospital di oltre 6 punti rispetto alla media regionale di 65,50 ricoveri ogni 1000 abitanti, a fronte di un valore inferiore di oltre 13 punti della provincia di Biella. Analizzando i dati dal 2000 al 2006 si ha la conferma di un trend costantemente crescente, sia pure con pause ed incertezze, con la provincia di Asti che segna la migliore performance (+75%) e la provincia di Biella quella meno significativa (+20%).

Formula	Unità Misura	Fonte	Anni Disponibili
Numero ricoveri in Day Hospital / Popolazione	Per 1.000	Flusso informativo ricoveri ospedalieri / BDDE (Base Dati Demografica Evolutiva)	2000, 2001, 2002, 2003, 2004, 2005, 2006

		2000	2001	2002	2003	2004	2005	2006
PROVINCE	ALESSANDRIA	53,86	62,23	66,11	67,56	70,80	72,96	71,67
	ASTI	38,38	40,50	55,00	59,72	63,16	66,09	67,33
	BIELLA	44,02	36,83	42,01	44,80	48,96	52,93	52,42
	CUNEO	42,28	45,09	48,98	54,04	59,01	59,04	59,23
	NOVARA	46,88	51,35	58,11	59,71	62,85	63,91	62,65
	TORINO	49,85	53,84	60,13	61,01	63,28	65,06	67,59
	VERBANIA	43,43	48,63	53,85	58,66	66,74	70,09	69,07
VERCELLI	46,47	49,35	50,27	53,95	56,48	58,01	58,27	
REGIONE	PIEMONTE	47,83	51,52	57,37	59,47	62,65	64,39	65,50

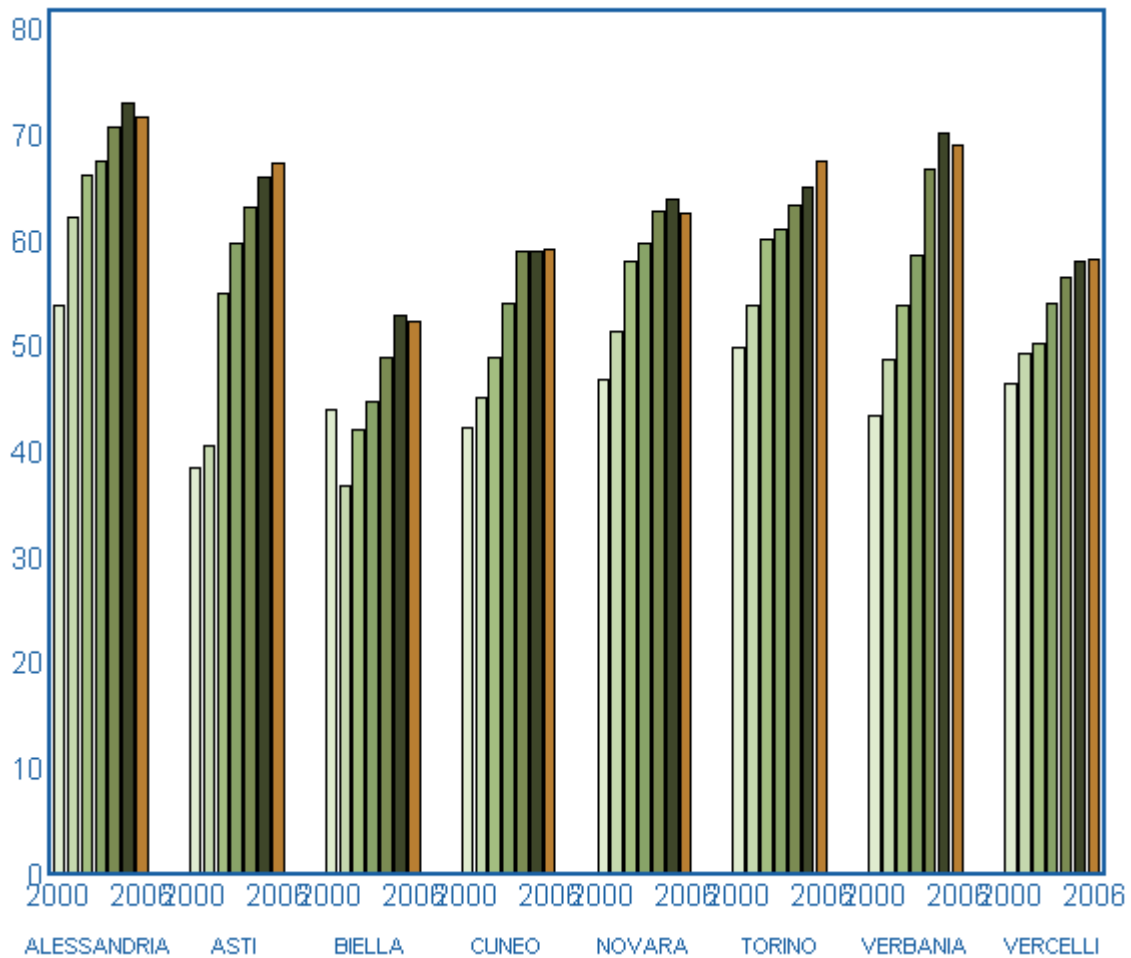
## Argomento: Sanità

### Link di Interesse

<http://www.regione.piemonte.it/sanita/ep/pubbli.htm>

<http://www.ministerosalute.it/servizio/datisis.jsp>

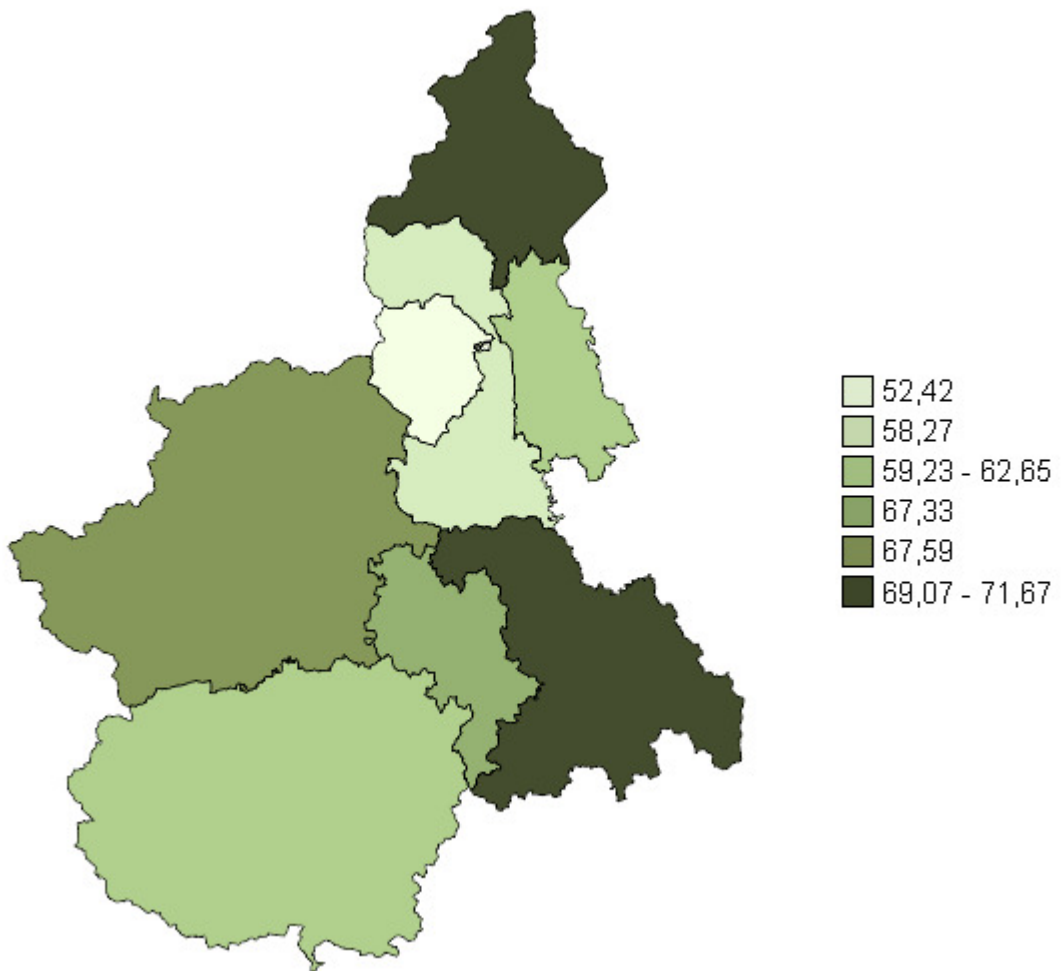
### Indicatore: Ricoveri in Day Hospital



**Argomento: Sanità**

**Indicatore: Ricoveri in Day Hospital**

**Anno: 2006**



## Argomento: Sanità

### Indicatore: Ricoveri Ordinari

Descrizione
Numero di Ricoveri Ordinari rapportati alla popolazione residente (x 1.000)

Scopo
Analizzare il "peso" che i ricoveri ordinari esercitano nella valutazione dello stato di salute della popolazione residente in un territorio. Il numero dei ricoveri ordinari sono indicatori della quantità delle prestazioni ospedaliere più complesse prodotte dai servizi sanitari, in risposta alla richiesta di cure su base locale.

Avvertenze
L'anno di rilevazione si riferisce alla data di dimissione. Il totale dei ricoveri comprende anche quelli avvenuti in altre regioni (extra-regionali) dai residenti

Commento ai dati delle Province a cura del CIPES Piemonte
Considerando l'ultimo anno disponibile (2006) la provincia di Vercelli presenta una eccedenza superiore di 21 punti rispetto alla media regionale di 124 ricoveri per 1000 abitanti, a fronte del dato della provincia di Torino che presenta il valore più basso (7 punti in meno). Analizzando invece i dati dal 2000 al 2006 si evidenzia per tutte le provincie piemontesi un trend decrescente, ancorché altalenante, con i valori della provincia di Asti che scendono in modo più marcato (-21%) e quelli di Biella di meno (-12%).

Formula	Unità Misura	Fonte	Anni Disponibili
Numero Ricoveri Ordinari / Popolazione	Per 1.000	Flusso informativo ricoveri ospedalieri / BDDE (Base Dati Demografica Evolutiva)	2000, 2001, 2002, 2003, 2004, 2005, 2006

		2000	2001	2002	2003	2004	2005	2006
PROVINCE	ALESSANDRIA	169,10	164,63	153,51	147,06	143,47	140,34	139,85
	ASTI	158,74	153,63	134,60	127,97	125,87	125,86	124,29
	BIELLA	150,84	137,49	125,61	124,65	123,37	131,68	134,67
	CUNEO	155,39	150,16	134,39	124,57	124,01	124,39	121,87
	NOVARA	149,78	148,56	138,94	130,17	128,44	129,89	130,74
	TORINO	137,87	135,41	125,16	120,88	121,37	115,80	117,05
	VERBANIA	167,07	159,46	145,81	139,82	134,49	133,57	136,14
	VERCELLI	167,26	159,56	149,49	149,34	146,28	144,86	145,14
REGIONE	PIEMONTE	148,17	144,24	132,59	127,14	126,30	123,55	124,04

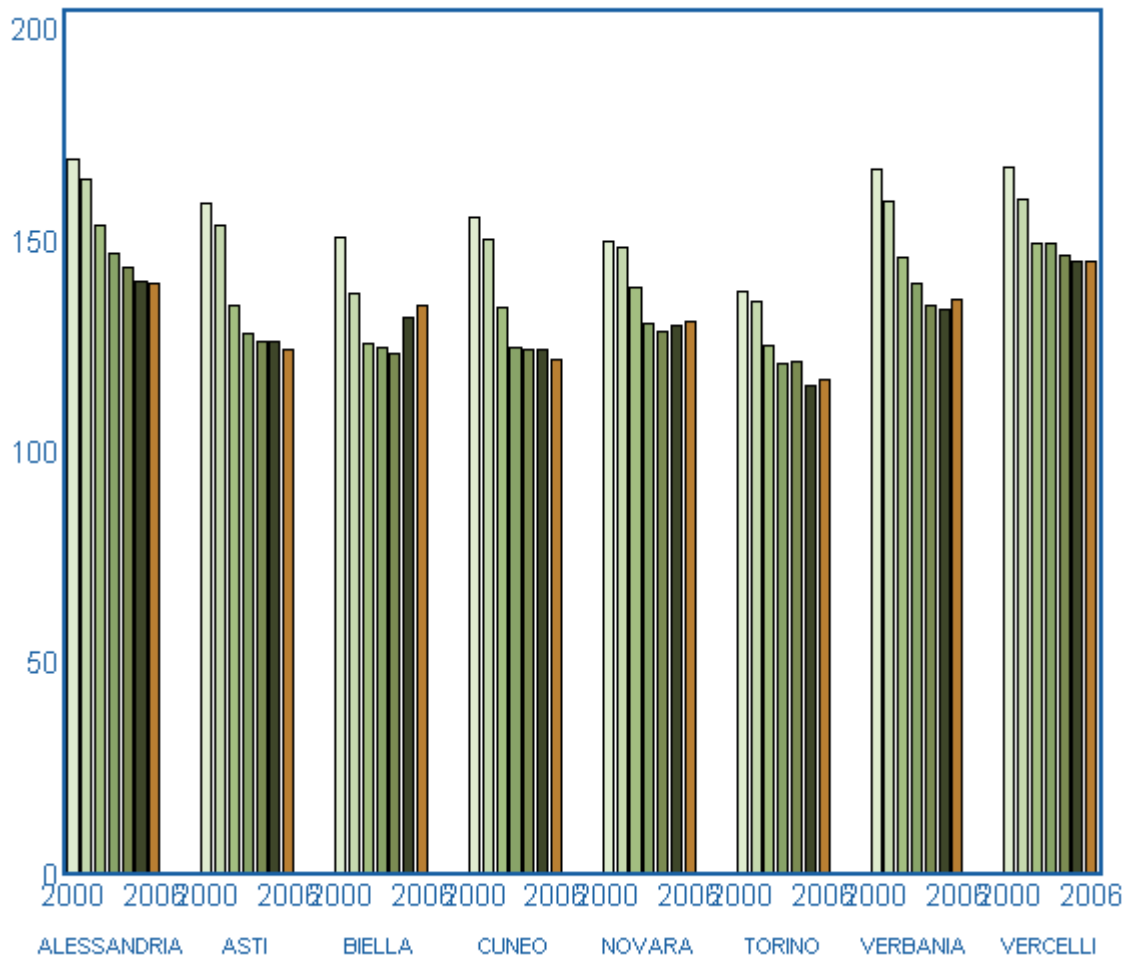
## Argomento: Sanità

### Link di Interesse

<http://www.regione.piemonte.it/sanita/ep/pubbli.htm>

<http://www.ministerosalute.it/servizio/datisis.jsp>

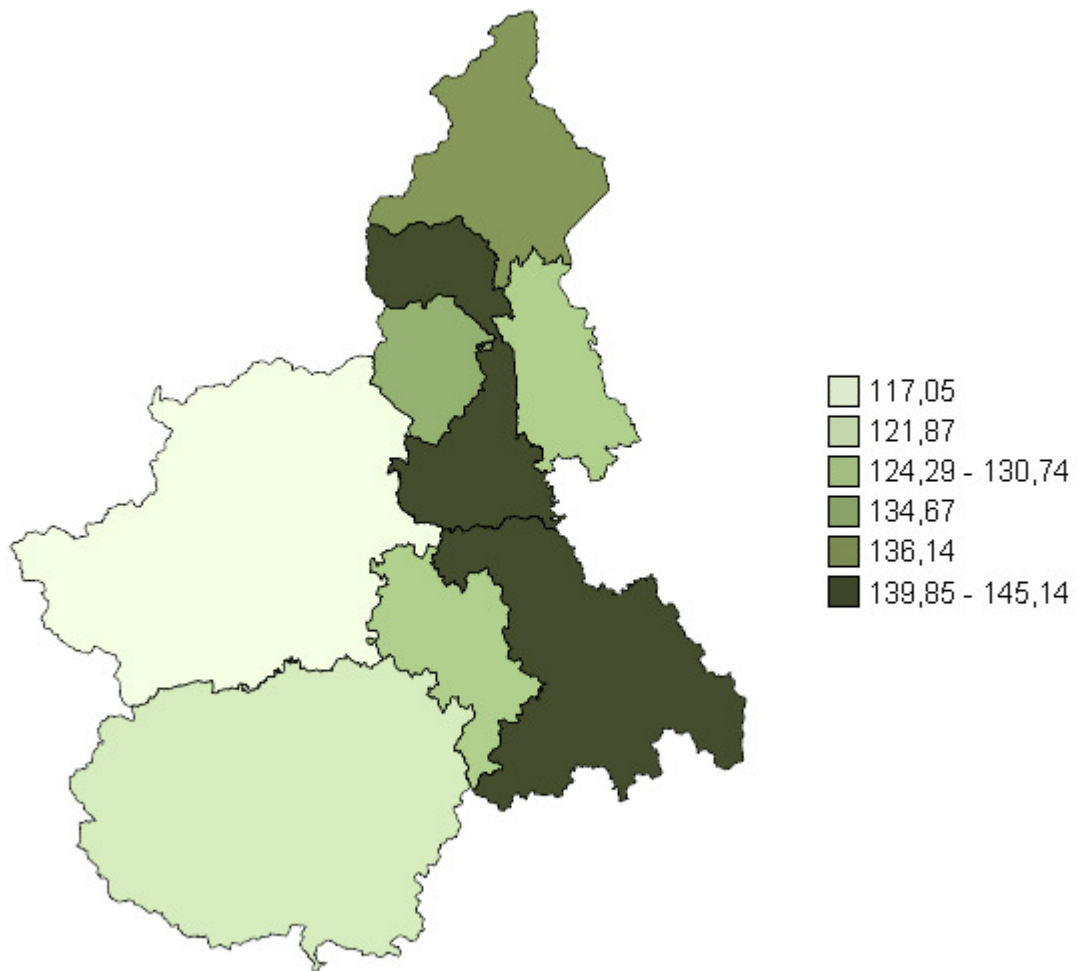
### Indicatore: Ricoveri Ordinari



**Argomento: Sanità**

**Indicatore: Ricoveri Ordinari**

**Anno: 2006**



## Argomento: Sanità

### Indicatore: Spesa farmaceutica pro capite

Descrizione
Spesa farmaceutica (relativa al comune dell'assistito) rapportata alla popolazione residente

Scopo
Fornire una immagine grezza del consumo di farmaci delle comunità locali, versus immagini di qualità della salute psico fisica delle popolazioni

Avvertenze
Le ricette erogate si riferiscono solamente a quelle ritirate dalle farmacie della Regione Piemonte .Utali analisi mirate per fasce d'età, sesso, ambienti territoriali

Commento ai dati delle Province a cura del CIPES Piemonte
L'esame dei dati relativi al 2004 fa registrare un incremento di spesa farmaceutica pro capite con la punta più elevata nella provincia di Vercelli (+25 %) rispetto alla media regionale di 206 € per abitante, a fronte della provincia di Cuneo con uno scarto in meno di oltre 33 punti (174 € per abitante). Analizzando i dati dal 2000 al 2004 si evince un incremento di spesa generalizzato in tutte le provincie con un picco superiore di quasi il 34% nella provincia di Asti e quello meno accentuato nella provincia di Cuneo (+12%).

Formula	Unità Misura	Fonte	Anni Disponibili
Totale spesa farmaceutica / Popolazione	Euro per abitante	Analisi Decisionale delle Prescrizioni Farmaceutiche (Rupar) / BDDE (Base Dati Demografica Evolutiva)	2000, 2001, 2002, 2003, 2004

		2000	2001	2002	2003	2004
PROVINCE	ALESSANDRIA	188,98	215,74	217,78	204,07	214,74
	ASTI	165,38	200,16	201,15	198,63	221,36
	BIELLA	143,46	166,27	179,53	175,76	180,30
	CUNEO	131,24	155,28	164,44	160,18	172,76
	NOVARA	173,98	188,99	188,15	189,88	209,76
	TORINO	167,47	201,93	205,37	199,47	212,87
	VERBANIA	163,18	187,01	186,91	176,86	182,73
VERCELLI	186,02	223,43	225,23	213,51	231,82	
REGIONE	PIEMONTE	164,89	194,76	198,53	192,57	206,17

## Argomento: Sanità

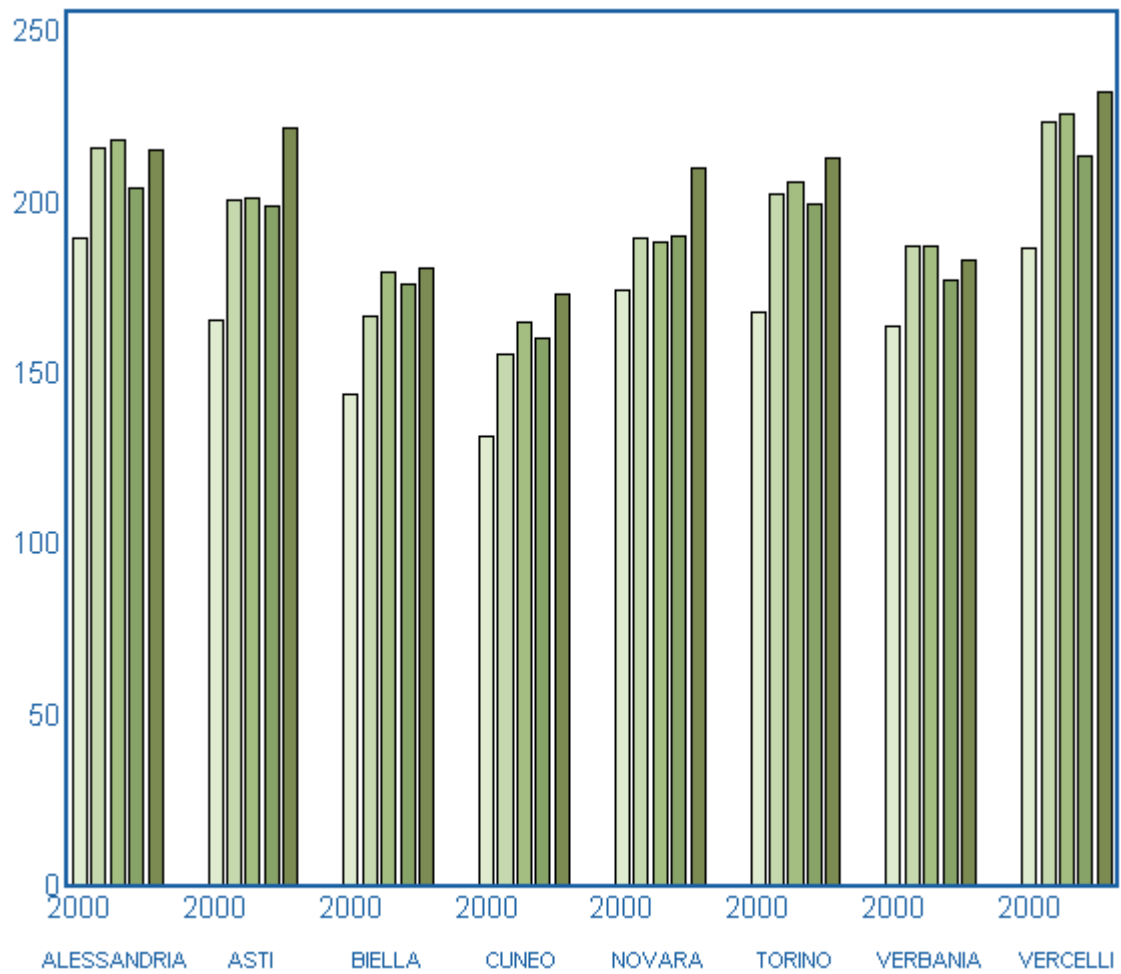
### Link di Interesse

[http://intranet.ruparpiemonte.it/spesa\\_farma/](http://intranet.ruparpiemonte.it/spesa_farma/)

<http://www.ministerosalute.it/servizio/datisis.jsp>

<http://www.regione.piemonte.it/sanita/ep/index.htm>

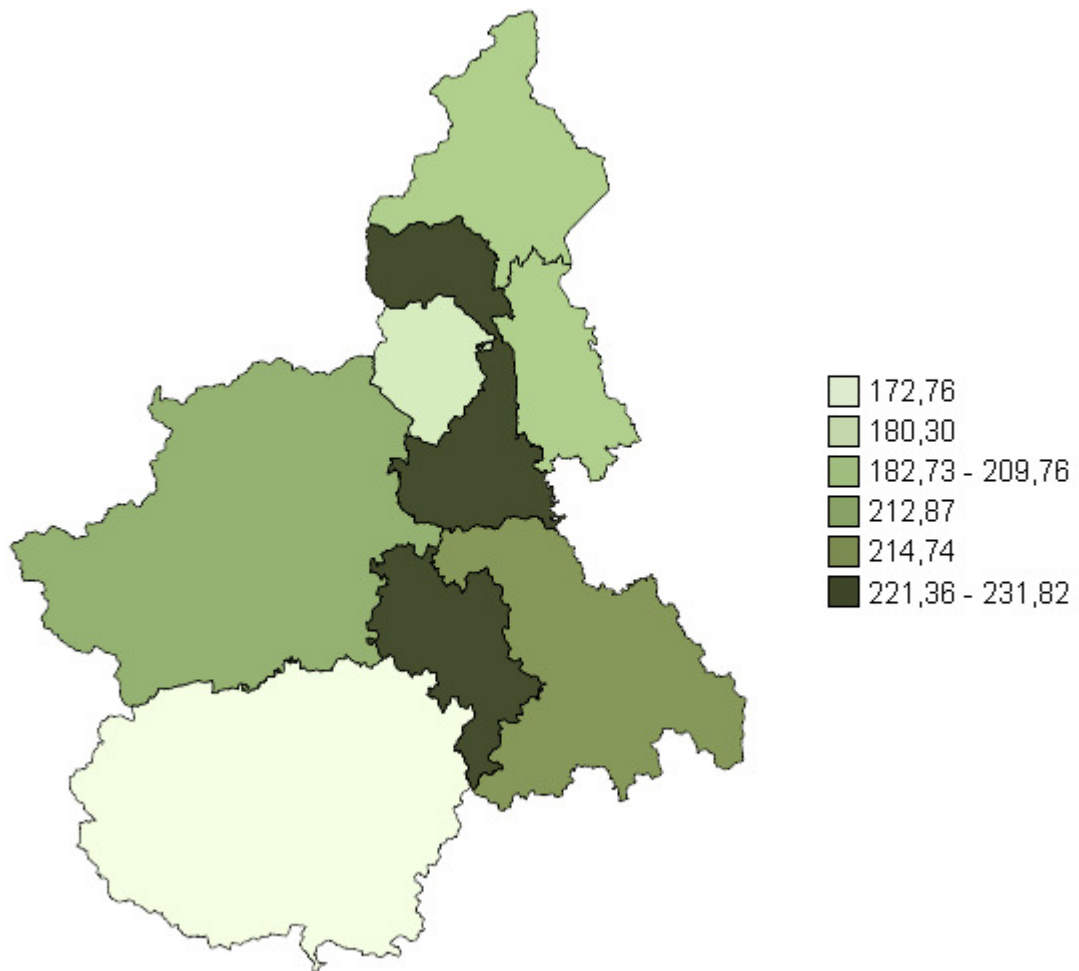
### Indicatore: Spesa farmaceutica pro capite



**Argomento: Sanità**

**Indicatore: Spesa farmaceutica pro capite**

**Anno: 2004**



## Argomento: Sanità

### Indicatore: Tasso di partecipazione screening femminile (citologico)

#### Descrizione

Percentuale di donne che hanno partecipato al programma di screening citologico sul totale delle donne invitabili

#### Scopo

Fornire una misura di valutazione delle politiche di prevenzione secondaria avviate dal servizio sanitario pubblico, versus immagini di tutela della salute della popolazione femminile

#### Avvertenze

Il tasso di partecipazione allo screening citologico esprime il numero medio annuale di donne che hanno aderito allo screening per la prevenzione del cancro della collo dell'utero ogni 100 donne invitabili (residenti in età 25-64). Tiene conto del fatto che la periodicità degli esami è triennale, quindi il numero di potenziali candidate viene diviso per 3. Soprattutto nei piccoli comuni questa approssimazione può portare ad avere una partecipazione che apparentemente supera le donne invitabili. Il conteggio non comprende le donne che effettuano l'esame al di fuori del

#### Commento ai dati delle Province a cura del CIPES Piemonte

L'esame dei dati relativi al 2007 mostra una media regionale di adesione allo screening pari al 42% con la provincia di Alessandria che evidenzia valori oltre 7 punti superiori alla media regionale a fronte della provincia del VCO che mostra uno scostamento di quasi 13 punti in meno. Analizzando i dati dal 2002 al 2007 emerge che rispetto ad un aumento medio regionale di quasi il 38%, ancorché lievemente altalenanti in tutte le province, gli aumenti più significativi di partecipazione si registrano nella provincia di Alessandria (+60%) ed e quelli più scarni nella provincia di Cuneo, con poco più del 7%.

Formula	Unità Misura	Fonte	Anni Disponibili
Numero di donne partecipano al programma di screening (citologico) / Popolazione femminile invitabile(x 100)	Percentuale	Prevenzione Serena	2002, 2003, 2004, 2005, 2006, 2007

		2002	2003	2004	2005	2006	2007
<b>PROVINCE</b>	<b>ALESSANDRIA</b>	30,93	38,37	47,25	38,43	39,09	49,50
	<b>ASTI</b>	26,23	31,06	41,49	32,21	31,41	34,27
	<b>BIELLA</b>	37,64	34,67	32,56	35,94	40,61	40,49
	<b>CUNEO</b>	35,58	34,94	43,86	42,22	37,46	41,16
	<b>NOVARA</b>	15,53	19,50	20,21	33,94	32,24	33,37
	<b>TORINO</b>	32,65	32,70	39,88	44,03	40,40	44,89
	<b>VERBANIA</b>	24,70	23,62	25,30	36,47	27,78	29,12
	<b>VERCELLI</b>	20,91	16,50	29,29	32,71	25,03	31,60
<b>REGIONE</b>	<b>PIEMONTE</b>	30,55	31,43	38,22	40,77	37,71	42,05

## Argomento: Sanità

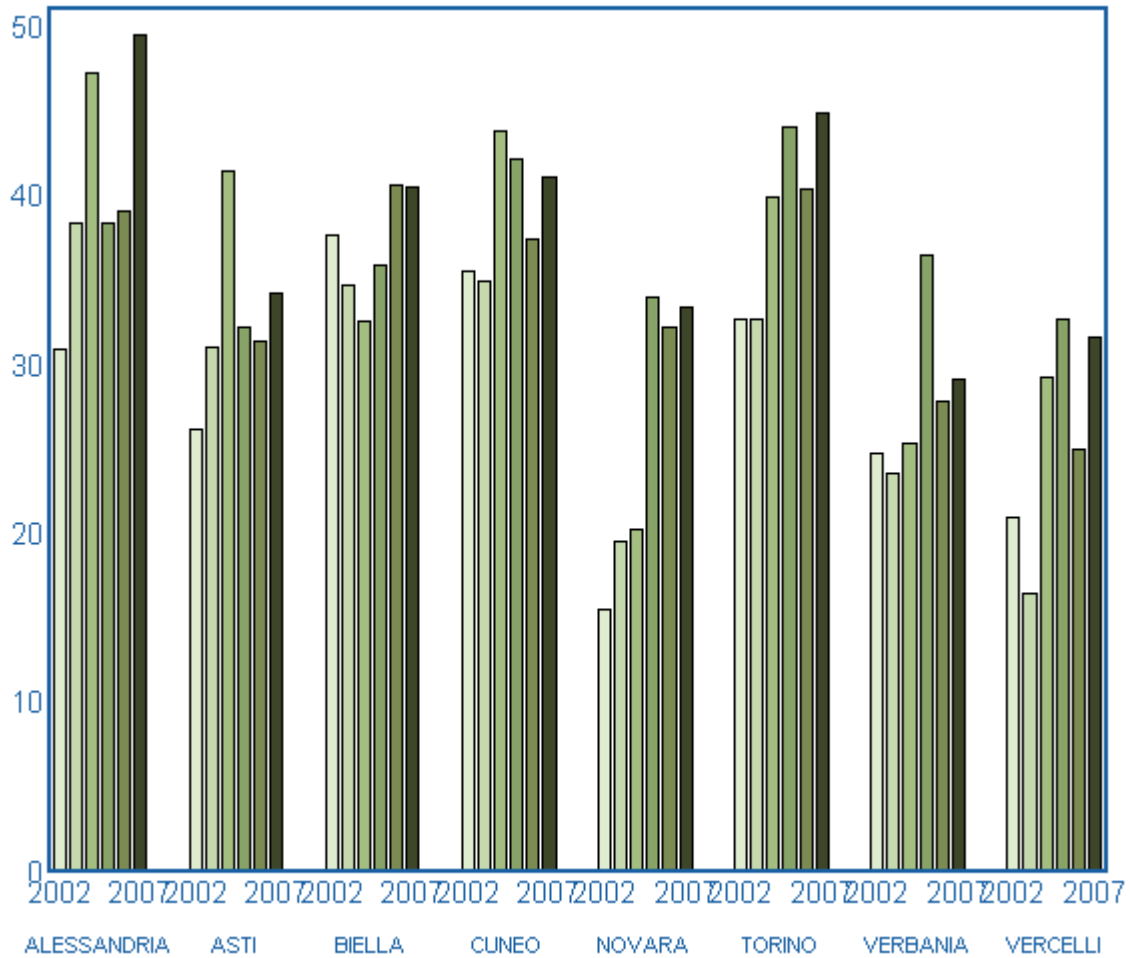
### Link di Interesse

<http://intranet.ruparpiemonte.it/screening/decisionale/>

<http://www.regione.piemonte.it/speciali/prevenzione/>

<http://www.cpo.it/dationcologici/index.html>

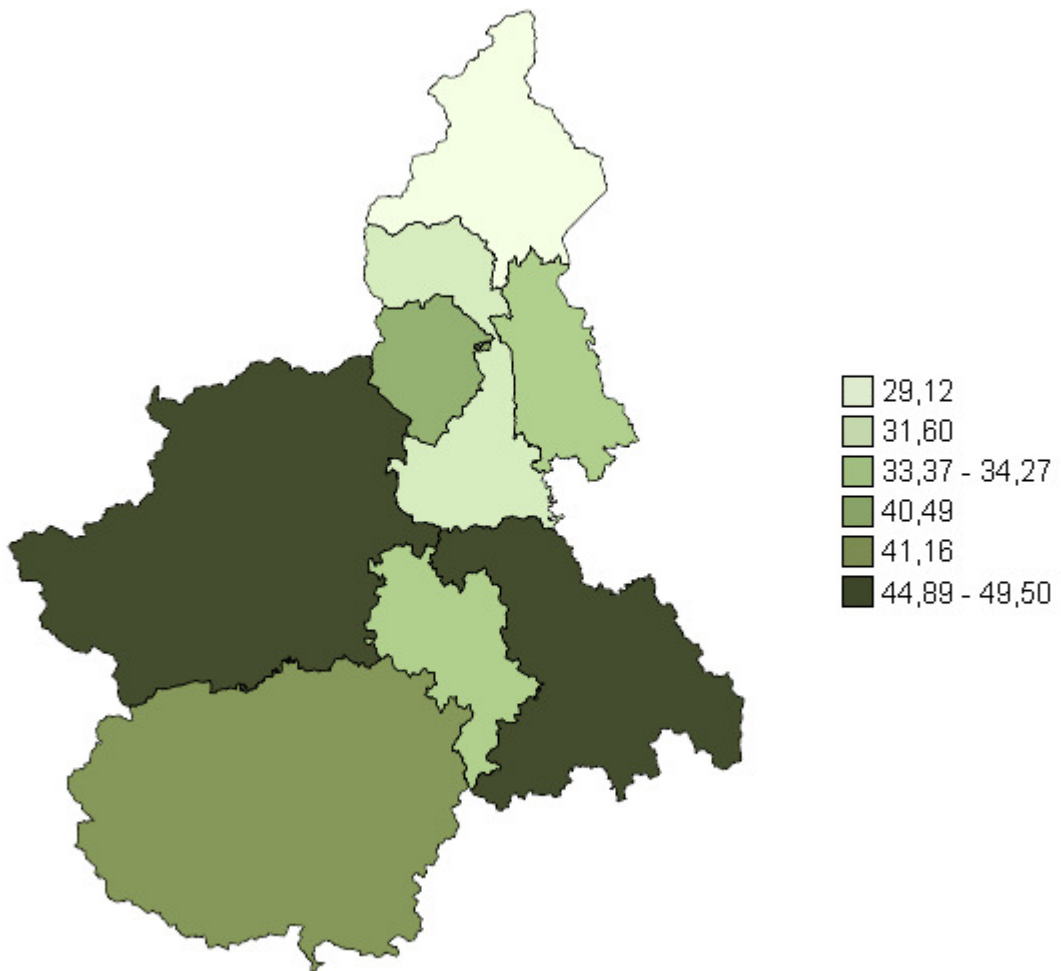
### Indicatore: Tasso di partecipazione screening femminile (citologico)



**Argomento: Sanità**

**Indicatore: Tasso di partecipazione screening femminile (citologico)**

**Anno: 2007**



## Argomento: Sanità

### Indicatore: Tasso di partecipazione screening femminile (mammografico)

#### Descrizione

Percentuale di donne che hanno partecipato al programma di screening mammografico sul totale delle donne invitabili

#### Scopo

Fornire una misura di valutazione delle politiche di prevenzione secondaria avviate dal servizio sanitario pubblico, versus immagini di tutela della salute della popolazione femminile

#### Avvertenze

Il tasso di partecipazione allo screening mammografico esprime il numero medio annuale di donne che hanno aderito allo screening per la prevenzione del cancro della mammella ogni 100 donne invitabili (residenti in età 50-69). Tiene conto del fatto che la periodicità degli esami è biennale, quindi il numero di potenziali candidate viene diviso per 2. Soprattutto nei piccoli comuni questa approssimazione può portare ad avere una partecipazione che apparentemente supera le donne invitabili. Il conteggio non comprende le donne che effettuano l'esame al di fuori del programma

#### Commento ai dati delle Province a cura del CIPES Piemonte

L'esame dei dati relativi al 2007 mostra una media regionale di adesione allo screening pari al 60% con la provincia di Alessandria che evidenzia valori oltre 5 punti superiori alla media regionale a fronte della provincia del VCO che mostra uno scostamento di oltre 18 punti in meno. Analizzando i dati dal 2002 al 2007 emerge che rispetto ad un aumento medio regionale di quasi il 35%, ancorché lievemente altalenanti in tutte le provincie, gli aumenti più significativi di partecipazione si registrano nella provincia di Alessandria (+52%) e quelli più scarni nella provincia di Biella.

Formula	Unità Misura	Fonte	Anni Disponibili
Numero di donne partecipano al programma di screening (mammografico) / Popolazione femminile invitabile(x 100)	Percentuale	Prevenzione Serena	2002, 2003, 2004, 2005, 2006, 2007

		2002	2003	2004	2005	2006	2007
<b>PROVINCE</b>	<b>ALESSANDRIA</b>	42,70	52,51	63,85	51,37	51,68	64,85
	<b>ASTI</b>	39,17	46,00	60,82	46,92	45,20	48,82
	<b>BIELLA</b>	53,06	48,41	44,80	48,95	54,86	54,08
	<b>CUNEO</b>	53,50	52,01	64,78	61,85	54,28	59,09
	<b>NOVARA</b>	24,38	30,43	31,18	51,74	48,65	49,99
	<b>TORINO</b>	48,96	48,54	58,58	63,95	57,98	63,77
	<b>VERBANIA</b>	36,65	34,64	36,75	52,17	39,25	40,83
	<b>VERCELLI</b>	30,30	23,79	41,83	46,50	35,27	44,36
<b>REGIONE</b>	<b>PIEMONTE</b>	45,41	46,29	55,69	58,80	53,78	59,40

## Argomento: Sanità

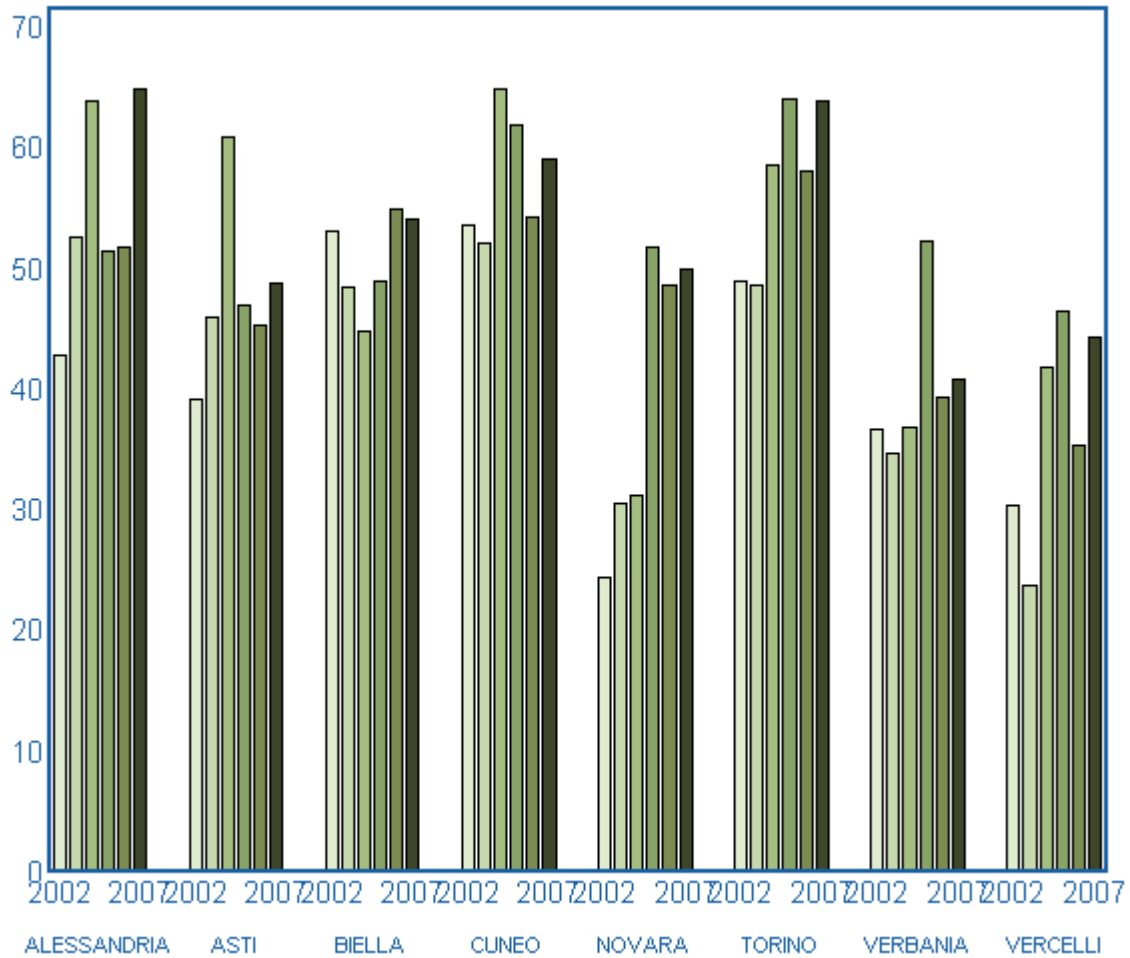
### Link di Interesse

<http://intranet.ruparpiemonte.it/screening/decisionale/>

<http://www.regione.piemonte.it/speciali/prevenzione/>

<http://www.cpo.it/dationcologici/index.html>

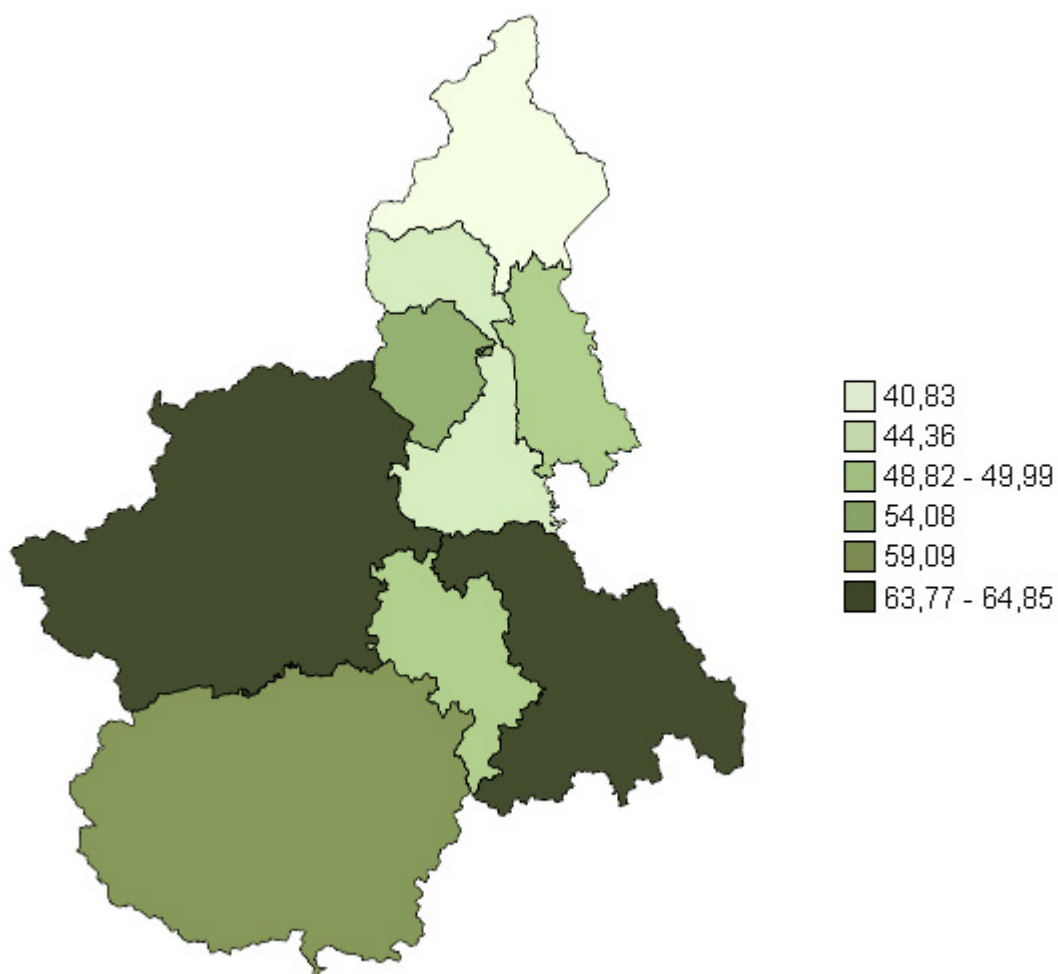
### Indicatore: Tasso di partecipazione screening femminile (mammografico)



## Argomento: Sanità

**Indicatore: Tasso di partecipazione screening femminile (mammografico)**

**Anno: 2007**



## Argomento: Sanità

### Indicatore: Totale ricette erogate

Descrizione
Numero di ricette erogate (relative al comune dell'assistito) rapportate alla popolazione residente (x 1.000)

Scopo
Analizzare il "peso" che le ricette farmaceutiche erogate esercitano nella valutazione dello stato di salute della popolazione residente in un territorio. Il numero di ricette erogate sono indicatori della quantità delle prestazioni farmaceutiche prodotte dai medici di medicina generale, in risposta alla domanda di supporto terapeutico di base a livello locale.

Avvertenze
Le ricette erogate si riferiscono solamente a quelle ritirate dalle farmacie della Regione Piemonte

Commento ai dati delle Province a cura del CIPES Piemonte
L'esame dei dati relativi al 2007 mostra una media regionale che si attesta su 7000 ricette ogni 1000 abitanti con la provincia di Asti che segna l'incremento più marcato (+12%), a fronte della provincia di Cuneo che evidenzia il valore più basso (-14%). Analizzando i dati dal 2000 al 2004 emerge che rispetto ad un aumento medio regionale del 35% circa gli aumenti più significativi del profilo di ricettazione si registrano nella provincia di Asti (+42%) e quelli più contenuti nella provincia di Cuneo (+24%).

Formula	Unità Misura	Fonte	Anni Disponibili
Numero ricette / Popolazione	Per 1.000	Analisi Decisionale delle Prescrizioni Farmaceutiche (Rupar) / BDDE (Base Dati Demografica Evolutiva)	2000, 2001, 2002, 2003, 2004

		2000	2001	2002	2003	2004
PROVINCE	ALESSANDRIA	6.102,99	7.353,56	7.643,98	7.412,77	7.614,41
	ASTI	5.374,45	6.747,26	7.021,17	7.073,75	7.670,36
	BIELLA	4.667,13	5.580,80	6.217,80	6.200,50	6.076,63
	CUNEO	4.454,35	5.390,37	5.748,77	5.687,98	6.014,29
	NOVARA	5.405,05	6.561,33	7.019,12	6.994,46	7.247,17
	TORINO	5.082,52	6.410,83	6.670,56	6.706,41	7.040,16
	VERBANIA	5.063,05	6.163,97	6.458,42	6.325,97	6.604,73
VERCELLI	5.767,03	7.140,73	7.518,33	7.431,54	7.826,24	
REGIONE	PIEMONTE	5.152,97	6.382,90	6.697,47	6.676,74	6.984,05

## Argomento: Sanità

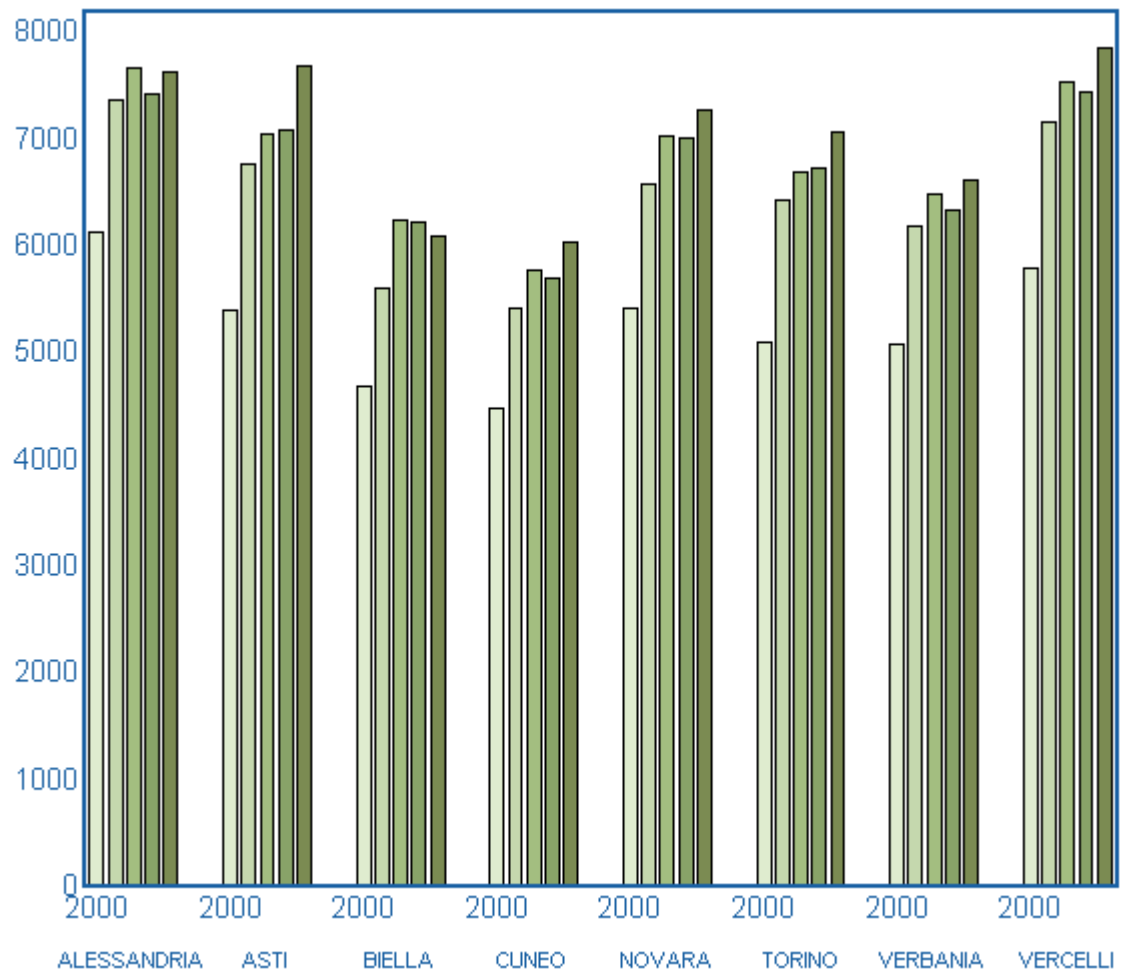
### Link di Interesse

[http://intranet.ruparpiemonte.it/spesa\\_farma/](http://intranet.ruparpiemonte.it/spesa_farma/)

<http://www.ministerosalute.it/servizio/datisis.jsp>

<http://www.regione.piemonte.it/sanita/ep/index.htm>

### Indicatore: Totale ricette erogate



**Argomento: Sanità**

**Indicatore: Totale ricette erogate**

**Anno: 2004**

